

## Chcete vedieť, či Vaše dieťa vyrastá v zdravom rodinnom dome?



### Hľadáme záujemcov o meranie radónu v ovzduší rodinných domov vo vybratých okresoch Košického kraja a Prešovského kraja.

Regionálne úrady verejného zdravotníctva v spolupráci s Medzinárodnou agentúrou pre atómovú energiu vo Viedni (MAAE) uskutočnia vo vybratých 18-ich okresoch SR s vyššou pravdepodobnosťou výskytu radónu meranie radónu v ovzduší domov a gama žiarenia zo stavebných materiálov. Meranie je zamerané na rodinné domy, ktoré sú trvalo obývané rodinami s deťmi do 18 rokov.

Hľadáme preto záujemcov o meranie radónu z radov majiteľov rodinných domov. MAAE sponzoruje meranie v cca 150 rodinných domoch v SR. V každom okrese zmeriame cca 8 rodinných domov, z toho 4 rodinné domy musia byť postavené do r.1992 a 4 rodinné domy po r.1992. V každej skupine dva rodinné domy musia byť podpivničené a dva nepodpivničené. Pričom v tejto podskupine jeden rodinný dom je bez zateplenia a jeden rodinný dom so zateplením.

#### Prečo meranie radónu?

Radón je prírodný rádioaktívny plyn, ktorý sa nachádza všade vokol nás. Vzniká postupnou rádioaktívnou premenou uránu, ktorý sa nachádza v zemskej kôre. Je bez farby, chuti a zápachu a zistiť jeho prítomnosť môžeme len meraním príslušnými detektormi. Vo vonkajšom ovzduší sa nachádza v nízkych koncentráciách, ale v zemskej kôre a v podzemných priestoroch v mnohonásobne vyšších, často 1000 x až 100000 x viac.

Radón patrí k významným prírodným rádioaktívnym zdrojom, ktorý najviac prispieva k ožiareniu obyvateľstva. Jeho vdychovaním a následnou rádioaktívnou premenou môže dôjsť k značnému ožiareniu a poškodeniu tkaniva s následkom vzniku rakoviny pľúc.

Výsledná koncentrácia radónu v budovách, kde človek trávi podstatnú časť dňa, závisí:

- na koncentrácii radónu v podlaží a množstve vzduchu ktorý prenikne do budovy z podlažia,
- na koncentrácii radónu v stavebnom materiáli a
- na spôsobe akým sa budova vetrá.

#### Ako bude prebiehať meranie?

Po dohode Vám doručíme detektory a to spôsobom, na ktorom sa vopred dohodneme. Detektory sú malé, nevyžadujú zdroj elektrickej energie, nevydávajú žiadne svetlo ani hluk a sú zdravotne nezávadné. S detektormi dostanete pokyny na ich správne umiestnenie a krátky dotazník na vyplnenie.

Pre získanie objektívnych údajov je potrebné celoročné meranie. Detektory Vám po polroku vymeníme, pretože chceme zistiť výskyt radónu vo vykurovacom a v nevykurovacom období.

Po skončení merania a vyhodnotení detektorov Vám budú zaslané výsledky.

#### Koľko ma to bude stáť?

Projekt financuje Medzinárodná agentúra pre atómovú energiu vo Viedni a pre účastníkov merania je bezplatný.

### Ktoré okresy sú vybraté?

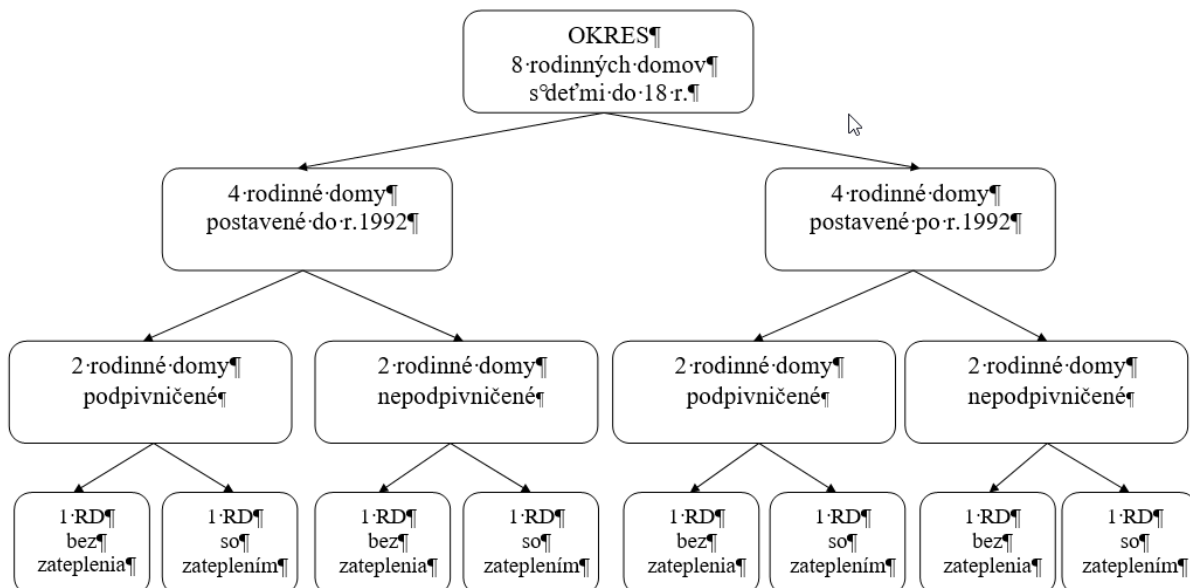
Tabuľka vybraných okresov v Košickom kraji a Prešovskom kraji.

<b>Košický kraj</b>	
<i>Okres</i>	<i>Najvhodnejšie lokality</i>
Košice - okolie	Hýľov, Moldava nad Bodvou a okolité obce
Michalovce	Michalovce, Vinné a okolité obce
Rožňava	Rožňava, Dobšiná a okolité obce
Spišská Nová Ves	Spišská Nová Ves, Krompachy a okolité obce
<b>Prešovský kraj</b>	
<i>Okres</i>	<i>Najvhodnejšie lokality</i>
Stará Ľubovňa	Stará Ľubovňa, Podolínec a okolité obce

### Mám záujem, kde sa prihlásiť?

V prípade, že máte záujem o meranie radónu alebo máte nejaké otázky, môžete nám napísať na emailové adresy: [cipakova@ruvzke.sk](mailto:cipakova@ruvzke.sk) alebo [kleinova@ruvzke.sk](mailto:kleinova@ruvzke.sk) alebo môžete zavolať v čase medzi 8<sup>00</sup> do 14<sup>30</sup> na telefón +421 55 7860 173 (055/7860 173). V prípade záujmu nám uveďte okres a obec, či bol Váš rodinný dom postavený pred r. 1992 alebo po r. 1992, či je podpivničený a zateplený.

Počet meraní je kapacitne obmedzený a voľba rodinných domov sa bude uskutočňovať podľa nasledovného kľúča:



### Mám záujem ale som z iného okresu.

Prihlásiť sa môžete aj v prípade, že ste z iného okresu, budeme Vás evidovať a oslovíme Vás pri riešení Národného akčného radónového plánu, v rámci ktorého sa budú

vyhľadávať budovy so zvýšeným výskytom radónu v ovzduší budov na celom území Slovenska.

### **Prečo sa v rámci projektu riešia iba rodinné domy?**

V minulých rokoch boli v mnohých krajinách vykonané celoštátne merania koncentrácie radónu v budovách, ktoré poukázali na podstatne vyšší výskyt radónu v rodinných domoch ako vo viacbytových domoch.

### **Prečo rozlišujeme rodinné domy postavené pred alebo po r. 1992?**

Na Slovensku bol v r. 1992 prvýkrát prijatý všeobecne záväzný právny predpis - Vyhláška MZ SR č.406/92 Zb. o požiadavkách na obmedzenie ožiarenia z radónu a ďalších prírodných rádionuklidov, a na základe jeho ustanovení sa začala merať rádioaktivita stavebných materiálov, čím sa vylúčil stavebný materiál ako významný zdroj radónu v ovzduší budov.

### **Ako vplýva pivnica a zateplenie na výskyt radónu v dome?**

Pivničné priestory oddelujú bytový priestor budov od zemskej kôry, ako hlavného zdroja radónu v ovzduší budov. Z toho dôvodu môžu mať prízemné miestnosti domu, ktoré sú nad pivnicami nižšie koncentrácie radónu, ako miestnosti, ktoré sú priamo na podlaží. K zvýšenému výskytu radónu vo vnútornom ovzduší prispieva šetrenie tepelnou energiou a to menej častým vetraním, utesňovaním okien a zateplovaním budov.

### **Ako môžem ešte prispieť k riešeniu radónovej problematiky na Slovensku?**

Medzinárodná agentúra pre atómovú energiu zastrešuje medzinárodný projekt STEAM - Radónový medzikultúrny viacjazyčný prieskum verejnej mienky s cieľom zistiť úroveň informovanosti obyvateľov o problematike radónu a následne optimalizovať spôsoby oboznamovania obyvateľov o rizikách súvisiacich s radónom. Do projektu sa môžete zapojiť vyplnením on-line dotazníka, ktorý je k dispozícii v slovenskom a maďarskom jazyku a jeho rozšírením medzi svojimi známymi. Dotazník je k dispozícii na stránkach:

slovenčina: <https://steam-sk.limequery.com/272385?newtest=Y&lang=sk>

maďarčina: <https://steam-sk.limequery.com/272385?newtest=Y&lang=hu>

Ďakujeme za ochotu a spoluprácu.